



Werkgroep
De Slobkousjes
natuurpunt 

SLOBKOUSNIEUWS 34 jrg7

Eindelijk kan ik nog eens schrijven over een activiteit waar ik zelf aan deelnam maar de slobkousjes zijn al zo gewoon om voor alles zelf te moeten zorgen dat Isabelle me ook nu een verslagje stuurde dat ik hier graag overneem.

Hallo iedereen,

We konden kiezen tussen een streeplijst maken van een klein stukje terril of een eerste verkenning van de gehele mijnterril.

We kozen voor de laatste optie waardoor we op een niet-slobkoustempo op en rond de terril wandelden. We slaagden er toch nog in om hier en daar "en passant" enkele zeldzamere soorten te noteren zoals driedistel, geelhartje, kaal breukkruid,...

We komen hier zeker terug om de terril in kleinere stukjes op slobkouswijze te verkennen.

Groetjes, Isabelle

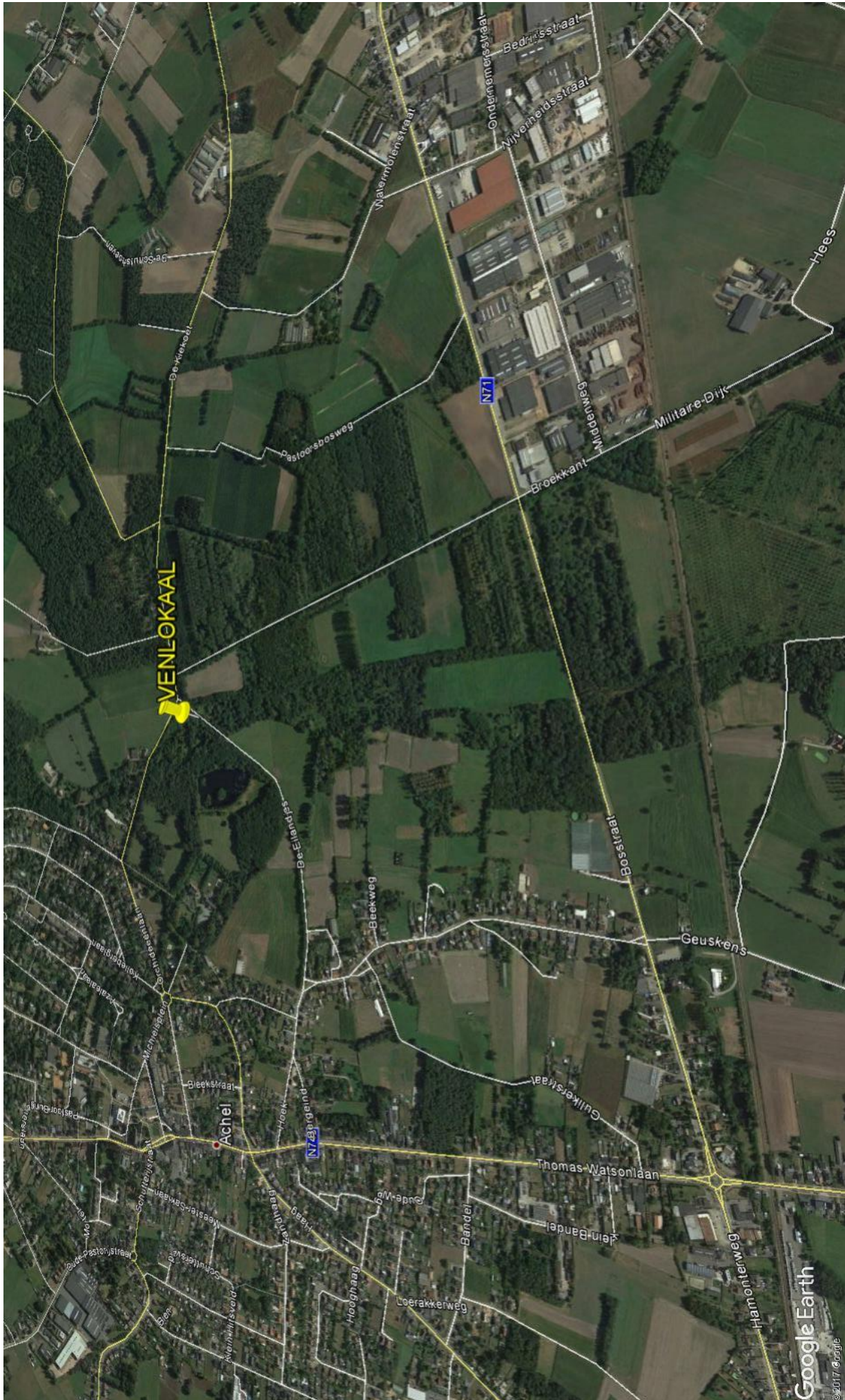
Volgende woensdag 30 augustus komen we meteen aan de laatste uitstap van ons zomers plantenseizoen.

We komen daarvoor om 18:30 uur samen aan het Venlokaal in Achel en rekenen erop dat Luc daar in de omgeving weer wat boeiends uit zijn mouw kan schudden.

We sluiten af met een natje en een droogje in het lokaal zelf.

Het Venlokaal ligt op de hoek van de Orchideeënlaan en De Eilandjes.

Groeten Jan



VENLOKAAL

N71

N73

Achel

Google Earth

© 2017 Google

ZE ZAGEN deze plantjes:

Een beperkte lijst deze keer

| Naam | Wetenschappelijke naam | Familie |
|-------------------------|---|-----------------|
| Akkerdistel | <i>Cirsium arvense</i> | Asteraceae |
| Amerikaanse eik | <i>Quercus rubra</i> | FAGACEAE |
| Amerikaanse vogelkers | <i>Prunus serotina</i> | ROSACEAE |
| Bezemkruiskruid | <i>Senecio inaequidens</i> | Asteraceae |
| Bijvoet | <i>Artemisia vulgaris</i> | Asteraceae |
| Boerenwormkruid | <i>Tanacetum vulgare</i> | Asteraceae |
| Braam spec. | <i>Rubus spec.</i> | ROSACEAE |
| Brandpastinaak | <i>Pastinaca sativa</i> subsp. <i>urens</i> | Apiaceae |
| Brem | <i>Cytisus scoparius</i> | Fabaceae |
| Canadese guldenroede | <i>Solidago canadensis</i> | Asteraceae |
| Donderkruid | <i>Inula conyzae</i> | Asteraceae |
| Driedistel | <i>Carlina vulgaris</i> | Asteraceae |
| Duinriet | <i>Calamagrostis epigejos</i> | Poaceae |
| Duizendblad | <i>Achillea millefolium</i> | Asteraceae |
| Echt duizendguldenkruid | <i>Centaurium erythraea</i> | GENTIANACEAE |
| Fioringras | <i>Agrostis stolonifera</i> | Poaceae |
| Geelhartje | <i>Linum catharticum</i> | LINACEAE |
| Gewoon varkensgras | <i>Polygonum aviculare</i> | POLYGONACEAE |
| Glad walstro | <i>Galium mollugo</i> | RUBIACEAE |
| Grote weegbree s.s. | <i>Plantago major</i> subsp. <i>major</i> | PLANTAGINACEAE |
| Grove den | <i>Pinus sylvestris</i> | PINACEAE |
| Hondsroos | <i>Rosa canina</i> s.l. | ROSACEAE |
| Jakobskruiskruid | <i>Jacobaea vulgaris</i> | Asteraceae |
| Kaal breukkruid | <i>Herniaria glabra</i> | CARYOPHYLLACEAE |
| Kale jonker | <i>Cirsium palustre</i> | Asteraceae |
| Klein hoefblad | <i>Tussilago farfara</i> | Asteraceae |
| Koninginnekruid | <i>Eupatorium cannabinum</i> | Asteraceae |
| Liggend walstro | <i>Galium saxatile</i> | RUBIACEAE |
| Melganzenvoet | <i>Chenopodium album</i> | AMARANTHACEAE |
| Muizenoor | <i>Hieracium pilosella</i> | Asteraceae |
| Pitrus | <i>Juncus effusus</i> | JUNCACEAE |
| Ratelpopulier | <i>Populus tremula</i> | SALICACEAE |
| Reukeloze kamille | <i>Tripleurospermum maritimum</i> | Asteraceae |
| Riet | <i>Phragmites australis</i> | Poaceae |
| Rietgras | <i>Phalaris arundinacea</i> | Poaceae |
| Ruwe berk | <i>Betula pendula</i> | BETULACEAE |
| Sint-Janskruid | <i>Hypericum perforatum</i> | Hypericaceae |
| Slangenkruid | <i>Echium vulgare</i> | BORAGINACEAE |
| Smalle weegbree | <i>Plantago lanceolata</i> | PLANTAGINACEAE |
| Valse wingerd | <i>Parthenocissus inserta</i> | VITACEAE |
| Waterpeper | <i>Persicaria hydropiper</i> | POLYGONACEAE |
| Wilde marjolein | <i>Origanum vulgare</i> | Lamiaceae |
| Wilde peen | <i>Daucus carota</i> subsp. <i>carota</i> | Apiaceae |
| Witte honingklaver | <i>Melilotus albus</i> | Fabaceae |
| Zomereik | <i>Quercus robur</i> | FAGACEAE |

LEUKE PLAATJES



Maak u niet ogerust we zijn niet tot helemaal boven geweest. Op deze kant zie je heel goed hoe kaal de zuidzeide is in vergelijking met de rest. Het wordt er volgens onze gids dan ook meer dan 10°C warmer wat een totaal ander biotoop creert.



Een van de “stoven” deze van Amerikaanse eik



Jean kon de slobkousjes meer dan boeien





driedistel



Kaal
breukkruid



Geelhartje



rozenmosgal



Eicocon van de wespenspin



Oranje populierenboleet